

UCS 0803B:2022

НОГООН БАЙГУУЛАМЖ

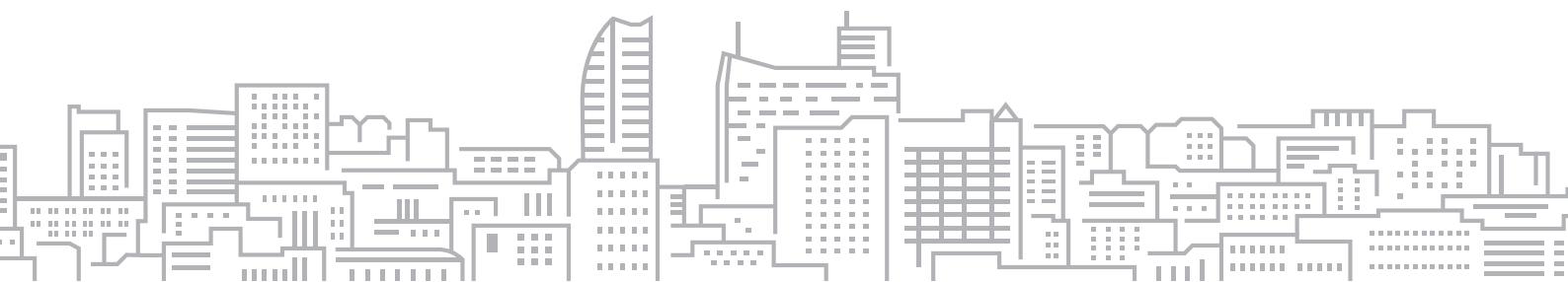


НОГООН БАЙГУУЛАМЖИЙН АРЧИЛГААНД
ТАВИХ ШААРДЛАГА

НОГООН БАЙГУУЛАМЖ

Ногоон байгууламжийн арчилгаанд
тавих шаардлага

*Нийслэлийн Иргэдийн Төлөөлөгчдийн Хурлын
2022 оны 20-р тогтоолоор батлав.*



ГАРЧИГ

1. Хамрах хүрээ.....	5
2. Норматив эшлэл.....	5
3. Нэр томъёоны тодорхойлолт.....	5
4. Ногоон байгууламжийн арчилгаанд тавих ерөнхий шаардлага.....	6
5. Ногоон байгууламжийн усалгаа	17
6. Ногоон байгууламжийн мод, сөөгийг хэлбэржүүлэх	20
7. Ургамлын ургалтыг нэмэгдүүлэх тэжээл, бордоо	23
8. Ургамлыг хортон шавьж, өвчнөөс хамгаалах.....	25
9. Ногоон байгууламжийн арчилгаа, усалгааны шалгуур үзүүлэлт	28
Хавсралт 1.....	29
Ашигласан материалын жагсаалт	30

ЗУРГИЙН ЖАГСААЛТ

Зураг 1. Намрын цэвэрлэгээний Огтлол (Жишээ зураг)	7
Зураг 2. Модны гэмтсэн хэсэг (Жишээ зураг)	7
Зураг 3. Хог ургамлыг гар аргаар устгах (Жишээ зураг)	7
Зураг 4. Мод, сөөг ургамалд бордоо хэрэглэх (Жишээ зураг)	7
Зураг 5. Зам дагуух модны навчны бохирдол (Жишээ зураг).....	8
Зураг 6. Модлог ургамлын титмийн арчилгаа (Жишээ зураг).....	8
Зураг 7. Зүлгийн тэгшлэлт (Жишээ зураг)	12
Зураг 8. Унасан навчийг түүж цэвэрлэх (Жишээ зураг).....	12
Зураг 9. Зүлгийн хучилт (Жишээ зураг).....	12
Зураг 10. Таналт тайралт хийгдээгүй модны хэлбэр (Жишээ зураг).....	20
Зураг 11. Таналт тайралт хийгдсэн модны хэлбэр (Жишээ зураг).....	20
Зураг 12. Залуужуулах огтлол (Жишээ зураг)	21
Зураг 13. Сийрүүлэх огтлол (Жишээ зураг)	21
Зураг 14. Навчит модны үндэсний тайралт (Жишээ зураг)	22
Зураг 15. Сөөг ургамлын бөмбөлөг хэлбэр үүсгэх дараалал (Жишээ зураг)	22
Зураг 16. Таримал хашлага хэлбэршүүлэх (Жишээ зураг)	22
Зураг 17. Эрдэс бордоо хэрэглэх (Жишээ зураг).....	24
Зураг 18. Алимьн модны мөчир дэх хар өмөн өвчин (Жишээ зураг).....	26
Зураг 19. Алимьн модны гол ишний цитроспорын гаралтай мөөгөнцөр (Жишээ зураг).....	26
Зураг 20. Сарнай цэцгийн навчин дахь нунтаг хөгц (Жишээ зураг)	26
Зураг 21. Алимьн модны навчин дахь нунтаг хөгц (Жишээ зураг)	27
Зураг 22. Далдуу модны навчны хар хүрэн толбожилт (Жишээ зураг).....	27
Зураг 23. Агч модны навчны хар толбожилт (Жишээ зураг).....	27
Зураг 24. Царс модны бүүрэг хорхой (Жишээ зураг)	27
Зураг 25. Алимьн модны эрвээхэй (Жишээ зураг).....	27

Зураг 26. Гацуур модны хүр хорхой (Жишээ зураг)	27
Зураг 27. Шилмүүст модны хар хошуут (Жишээ зураг)	27

ХҮСНЭГТИЙН ЖАГСААЛТ

Хүснэгт 1. Хотын ногоон байгууламжид таригдсан мод, сөөгт хийгдэх арчилгаа	9
Хүснэгт 2. Хотын төв гудамжинд таригдсан модонд хийгдэх арчилгаа (4м ² талбайд).....	10
Хүснэгт 3. Таримал хашлаганд хийгдэх арчилгаа (1 метрт 5 ургамал).....	11
Хүснэгт 4. Эмжээрийн зүлэгт хийгдэх арчилгаа (100 м ² талбайд).....	14
Хүснэгт 5. Ердийн зүлгийн ургамалд хийгдэх арчилгаа (100 м ² талбайд)	15
Хүснэгт 6. Налуу газрын зүлгийн ургамалд хийгдэх арчилгаа (100 м ² талбайд).....	16
Хүснэгт 7. Цэцгийн арчилгаа (100 м ² талбайд).....	16
Хүснэгт 8. Навчит мод, сөөгийг услах усалгааны горим	17
Хүснэгт 9. Таримал хашлагыг услах усалгааны горим	18
Хүснэгт 10. Зүлгийг услах усалгааны горим	18
Хүснэгт 11. Цэцэг ба цэцгийн мандлыг услах усалгааны горим	19
Хүснэгт 12. Ногоон байгууламжийн усалгааны горим	19
Хүснэгт 13. Модлог ургамлыг бордох эрдэс бордооны норм	23
Хүснэгт 14. Зонхилон тархсан өвчин ба хортон шавж	26
Хүснэгт 15. Ногоон байгууламжийн арчилгаа, усалгааны шалгуур үзүүлэлт	28



**НИЙСЛЭЛИЙН
ИРГЭДИЙН ТӨЛӨӨЛӨГЧДИЙН ХУРЛЫН
ТОГТООЛ**

2022 оны 03 сарын 04 өдөр

Дугаар 20

Улаанбаатар хот

**Ногоон байгууламжид хамаарах
хотын стандартыг батлах тухай**

Монгол Улсын засаг захиргаа, нутаг дэвсгэрийн нэгж, түүний удирдлагын тухай хуулийн 24 дүгээр зүйлийн 24.1.15 дахь заалт, 35 дугаар зүйлийн 35.1.13 дахь заалт, 48 дугаар зүйлийн 48.1 дэх хэсэг, Монгол Улсын нийслэл Улаанбаатар хотын эрх зүйн байдлын тухай хуулийн 21 дүгээр зүйлийн 21.1.3 дахь заалт; Захиргааны ерөнхий хуулийн 60 дугаар зүйлийн 60.2 дахь хэсэг, Стандартчилал, техникийн зохицуулалт, тохирлын үнэлгээний итгэмжлэлийн тухай хуулийн 10¹ дүгээр зүйлийн 10¹.1 дэх хэсгийг тус тус үндэслэн Нийслэлийн иргэдийн Төлөөлөгчдийн Хурлаас ТОГТООХ нь:

1. Нийслэлийн иргэдийн эрүүл аюулгүй, амьдрах эрхийг хангахад чиглэсэн Ногоон байгууламж бүлэгт хамаарах дор дурдсан стандартуудыг хавсралтаар баталсугай. Үүнд:

1.1. UCS0801A:2022 “Хот суурин газрын цэцэрлэгжүүлэлт, ногоон байгууламжийн төлөвлөлтийн удирдамж” хотын стандарт

1.2. UCS0802C:2022 “Мод таримал ургамлын төрөл зүйлийн лавлах” хотын стандарт

1.3. UCS0803B:2022 “Ногоон байгууламжийн арчилгаанд тавих шаардлага” хотын стандарт

1.4. UCS0802A:2022 “Цэцэрлэгчийн хөдөлмөр аюулгүй ажиллагааны удирдамж” хотын стандарт

1.5. UCS0801C:2022 “Цэцэрлэгчийн хөдөлмөрийн багаж хэрэгсэл, машин тоног төхөөрөмжийн лавлах” хотын стандарт

2. Батлагдсан хотын стандартуудыг мөрдүүлж, хэрэгжилтэд нь хяналт тавьж ажиллахыг Нийслэлийн Засаг дарга бөгөөд Улаанбаатар хотын Захирагч (Д.Сумъяабазар)-д даалгасугай.

3. Энэхүү тогтоолыг 2022 оны 10 дугаар сарын 01-ний өдрөөс мөрдсүгэй.

ДАРГА  Ж.БАТБАЯСГАЛАН

1110100307

Нийслэлийн иргэдийн Төлөөлөгчдийн Хурлын
2022 оны 03 дугаар сарын 24-ний өдрийн 20
дугаар тогтоолын гуравдугаар хавсралт



НОГООН БАЙГУУЛАМЖ

UCS 0803В:2022 “НОГООН БАЙГУУЛАМЖИЙН АРЧИЛГААНД ТАВИХ ШААРДЛАГА” ХОТЫН СТАНДАРТ

1. ХАМРАХ ХҮРЭЭ

Энэхүү стандартыг Улаанбаатар хотыг цэцэрлэгжүүлэх, ногоон байгууламжийг арчлах, түүнд хяналт тавих үйл ажиллагааг эрхлэн гүйцэтгэдэг аж ахуйн нэгж байгууллага, мэргэжлийн ажилтан, албан хаагч болон энэ чиглэлээр үйл ажиллагаа явуулдаг иргэд дагаж мөрдөнө.

2. НОРМАТИВ ЭШЛЭЛ

Энэхүү стандартад эш татсан дараах барилгын норм ба дүрэм, стандартын шаардлагыг хангах ба өөрчлөлт орсон тохиолдолд хамгийн сүүлийн эх материалыг үндэслэл болгоно.

- MNS 6253:2011 Мод сөөгийн үр тарьсны дараа арчлах. Ерөнхий шаардлага;
- MNS 6258-2:2011 Мод сөөгийн суулгацыг арчлах;
- MNS BS 8515-1:2015 “Саарал усны систем”. Ерөнхий шаардлага;
- MNS 6662:2017 Бордоо. Доломитын бордоо. Техникийн шаардлага;
- MNS 6773:2019 Сөөгийн суулгацыг шилжүүлэн суулгах, арчлах Техникийн шаардлага;
- MNS 6774:2019 Том мод, суулгацыг шилжүүлэн суулгах, арчлах;
- MNS 6772:2019 Мод сөөгийг хэлбэржүүлэх. Техникийн шаардлага;
- MNS BS 8515:2019 “Борооны ус хуримтлуулах систем” Хэрэглээний дүрэм
- MNS 6260:2020 Зүлэгжүүлэх талбай бэлтгэх, үр тарих, арчлах;
- MNS 6141:2020 Навчит модны суулгац, техникийн шаардлага;
- MNS 4969:2000 Хөдөлмөрийн аюулгүй ажиллагаа, эрүүл ахуйн зааварчилгаа.

3. НЭР ТОМЬЁНЫ ТОДОРХОЙЛОЛТ

Дуслын усалгаа – гэж дусаагуурын тусламжтайгаар усыг ургамлын үндэсний систем орчмын хөрсөнд дусал дуслаар услах арга;

Бороожуулах усалгаа - гэж усалгааны ил, далд сувгуудаас усыг тусгай агрегатын тусламжтайгаар сорон авч услах талбайд хиймэл бороо маягаар услах арга;

Усалгааны горим - гэж ургамал услах усалгааны давтамжийн тоо, услах хугацаа, чийгийг зөв тохируулах арга;

Усалгааны норм- гэж 1 га талбайд тарьсан ургамлыг нэг удаа услахад шаардагдах усны хэмжээ;

Услалтын норм - гэж 1 га талбайд тарьсан ургамлыг ургалтын хугацаанд услах давтамжийн тоо;

Хөрсний бүрэн чийг багтаамж - гэж хөрсний нүх сүв усаар бүрэн ханасан чийгийн хэмжээ;

Таримал хашлага - гэж гудамж зам талбай, цэцэрлэгт хүрээлэнгийн дотор аль нэг хэсгийг нөгөөгөөс тусгаарласан байдлаар тарьсан сөөглөг ургамал;

Эмжээрийн зүлэг - гэж замын хашлаганы захаар тарьсан зүлэг;

Таналт - гэж мод, сөөгийн титмийн жигд өсөлтийг дэмжих арчилгаа;

Тайралт- гэж мод, эрхтэн (үндэс, иш, навч, цэцэг гэх мэт)-ийн тодорхой хэсгийг богиносгох эсвэл сийрэгжүүлэх арчилгаа;

Хэлбэржүүлэлт - гэж мод, сөөгийн суулгацын титмийн хэсэгт хийх арчилгаа;

Хэлбэржүүлэх огтлолт - гэж модны титмийг ижилсүүлэх, хэлбэрийг нь жигдрүүлэх зорилгоор найлзуурыг хөнгөн тайрах арчилгааны хэлбэр;

Залуужуулах огтлолт - гэж модны мөчир хуурайсаж, үйс нь товойж, барзайн хатсан, өнгө нь өөрчлөгдсөн, хугарамтгай хэсгийг тайрах арчилгааны хэлбэр;

Цэвэрлэгээний огтлолт - гэж модны мөчрөөс өвчилсөн, механик гэмтэлтэй, буруу ургалттай, өвчин хортны голомт үүссэн, хатаж, хуурайшсан мөчир, найлзуурыг тайрах арчилгааны хэлбэр;

Бордоо - гэж зохиомол эсвэл байгалийн гаралтай, ургамлын ургалтад шаардлагатай хөрсөөр болон ургамлын эдээр дамжуулан өгөх тэжээл;

Доломитын гурил - гэж кальци, магнийн карбонат ($CaMg(CO_3)_2$) буталж тээрэмдэх, үйлдвэрийн явцад гаргаж авсан нунтаг.

4. НОГООН БАЙГУУЛАМЖИЙН АРЧИЛГААНД ТАВИХ ЕРӨНХИЙ ШААРДЛАГА

4.1. Мод, сөөгийн ерөнхий арчилгаа

4.1.1. Мод, сөөг, ургамлын зүйл бүхэн өөр өөрийн онцлогтой ч амьдралын төстэй үе шатуудыг дамжин, ургаж хөгждөг. Тиймээс ургамлын онцлогт тохирсон арчилгааг хийнэ.

4.1.2. Мод, сөөг ургамлын үндэсний систем орчмыг дулаалах, хүйтэнд тэсвэргүй бутлаг ургамлыг баглаж уях, дулаанд дуртай ургамлыг хучих, бүтээх, гэмтсэн болон өгөршиж хатсан мод, бут, сөөгийг тухай бүрд нь тайралт, таналт хийнэ.

4.1.3. Мод, сөөгийн гэмтсэн хэсгийг эмчлэх, таримал хашлагыг тэгшлэх, ороонго ургамлыг ишнээс нь цэвэрлэх, хэлбэржүүлэлт болон залуужуулах, цэвэрлэгээний огтлолыг хийнэ. (Зураг 1, 2)



Зураг 1. Намрын цэвэрлэгээний Огтлол
(Жишээ зураг)

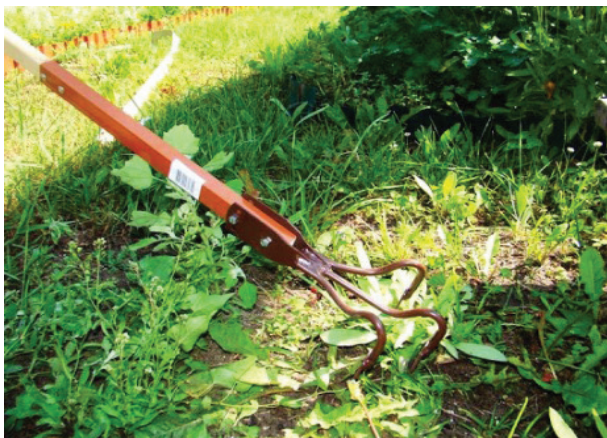


Зураг 2. Модны гэмтсэн хэсэг
(Жишээ зураг)

4.1.4.Мод, сөөгийг органик ба эрдэс бордоогоор бордоно.

4.1.5.Гоёл чимэглэлийн төрхөө алдсан, өгөршиж хатсан, ургалт зогссон модлог болон сөөглөг ургамлыг үндсээр нь цэвэрлэнэ.

4.1.6.Мод, сөөг ургамлыг бордох, услах, хөрсийг сийрүүлэх, хог ургамлыг устгах, цэвэрлэгээний болон залуужуулах, хэлбэржүүлэх огтлол, өвчин хортонтой тэмцэх, ургамал хамгааллын цогц ажилбарыг технологийн дагуу үе шаттайгаар хийж гүйцэтгэнэ. (Зураг 3, 4)



Зураг 3. Хог ургамлыг гар аргаар устгах
(Жишээ зураг)



Зураг 4. Мод, сөөг ургамалд бордоо хэрэглэх
(Жишээ зураг)

Хөрсний нягтаршлыг арилгах, модны их биеийн ойролцоох хог ургамлыг устгах зорилгоор жил бүр модлог ургамалд 5-10см, сөөглөг ургамалд 3-5см гүнд үндэсний системийг гэмтээхгүйгээр хөрс сийрүүлэлтийг хийнэ.

4.1.7.Гудамж, зам, талбай, өргөн чөлөө, нийтийн цэцэрлэг, авто тээврийн хэрэгслийн хөдөлгөөнөөр хүрээлэгдсэн модлог ургамлыг арчлахдаа титмийг зориулалтын угаалгын бодисоор шүршиж угаана. (Зураг 5, 6)



Зураг 5. Зам дагуух модны навчны бохирдол
(Жишээ зураг)



Зураг 6. Модлог ургамлын титмийн арчилгаа
(Жишээ зураг)

- 4.1.8. Модны титмийг Ургамлын навчны гадаргуу дээрх бохирдлоос хамааран навчит модыг өглөө эрт эсвэл оройн цагаар 1-2 удаа, шилмүүст модыг 2-3 удаа тусгай хошууны тусламжтайгаар ердийн усаар шүршиж угаана.
- 4.1.9. Өргөн гудамж, зам дагуу ургасан модны титмийг 3 дугаар сараас 4 дүгээр саруудад цаг уурын онцлогоос хамааруулан 3-4%-ийн найрлагатай угаалгын бодисыг ашиглан 10-14 хоногийн зайтай 2 удаа шүршиж угаана.
- 4.1.10. Модны бохирдол их хэмжээгээр ажиглагдсан үед зуны эхний хагаст навчит болон шилмүүст модны титмийн 1м² гадаргууг нь 0.1-0.2%-ийн найрлагатай бэлдмэл, ургалтын хоёрдугаар хагаст 0.2-0.3%-ийн найрлагатай бэлдмэлийг ашиглан 2-3 литр устай хольж өглөө эрт 8-9 цагийн хооронд эсхүл орой 19-20 цагийн хооронд бүрэн шүршиж угаана.
- 4.1.11. Мод титмийн жигд өсөлт, гадаад үзэмжийг харгалзан хавар эрт, намар орой титмийг хэлбэржүүлэх, залуужуулах, цэвэрлэх тайралт хийнэ.
- 4.1.12. Модны гэмтсэн хэсгийг 0.03%-ийн зэсийн байвангийн уусмалаар ариутгаж, тосон будаг түрхэж хамгаална.
- 4.1.13. Шилжүүлэн суулгасан том модонд дутагдсан шингэнийг нөхөх зорилгоор тэжээлийн шингэн залгаж өсөлтийг дэмжиж болно.
- 4.1.14. Модны ишийг нарны төөнөлтөд түлэгдэж гэмтэх, хортон шавьж, температурын хэлбэлзлээс хамгаалах зорилгоор шохойн уусмалаар будна. Шохойн уусмалыг бэлтгэхдээ 80-100кг хуурай шохойг 100-120л усанд найруулж 10кг давс хольж сайтар хутган 24 цаг байлгана. Бэлтгэсэн шохойн уусмалын сайн хутгаж, шүүж хэрэглэнэ.
- 4.1.15. Том модны гол ишийг 1-1.3 метрийн өндөрт 2-3 давтамжтайгаар жигд шохойдно.
- 4.1.16. Модлог болон сөөглөг ургамалд арчилгаа хийх давтамжийг технологийн хүснэгтээр үзүүлэв (Хүснэгт 1-3).

Хүснэгт 1. Хотын ногоон байгууламжид таригдсан мод, сөөгт хийгдэх арчилгаа

№	Гүйцэтгэх ажил	Хэмжих нэгж	Ажиллах хүний норм, хүн/цаг	Ажлын зэрэг	Гүйцэтгэх хугацаа, сар	Ажлын давтамж	Ажлын нилээдүү	Гүйцэтгэх ажлын шаардлага					
								Хөдөлмөр зарцуулалт	Механикжуулах төхөөрөмж		Ашиглагдах материал		
									хүн/цаг	марк	ажиллах цаг	нэр	хэмжих нэгж
Тарьснаас жилийн дараах модонд хийгдэх арчилгаа (100 модонд)													
1	Модны титмийг 2 г/л угаалгын бодисыг устай найруулж шүршиж угаах	100 ш модонд	2.48	1 трактор 5 – 2 цаг	IV - VII	4	4	9.92	Шүршигч машин	4.98	ус	м ³	7.2
2	1 нүхэнд таригдсан модыг услах (30 л)	100 ш модонд	1.69	5	V - VIII	12	12	20.28	Усалгааны машин	13.52	ус	м ³	36
Бүлэг модонд хийгдэх арчилгаа (100 модонд)													
1	1 нүхэнд таригдсан модыг услах (40 л)	100 ш модонд	1.98	5	V - VIII	5	5	9.86	Усалгааны машин	9.86	ус	м ³	20
Шилмүүст төрлийн модонд хийгдэх арчилгаа (100 модонд)													
1	1 нүхэнд таригдсан модыг услах (30 л)	100 ш модонд	1.69	5	V - VIII	8	8	13.52	Усалгааны машин	13.52	ус	м ³	24
Бүлгээр болон ганцаар таригдсан сөөг ургамалд хийгдэх арчилгаа (100 сөөг ургамалд)													
1	1-3 настай сөөглөг ургамлыг услах (20 л)	100 ш сөөг	1.39	5	V - VIII	8	8	11.12	Усалгааны машин	11.12	ус	м ³	16
2	3-аас дээш настай сөөглөг ургамлыг услах (20 л)	100 ш сөөг	1.39	5	V - VIII	8	8	11.12	Усалгааны машин	11.12	ус	м ³	16

Тайлбар: ОХУ-д мөрдөгдөөг "Ногоон байгууламжийн тохижилтын ажлын стандарт норм" ба "Мэрээжлийн ажилтан тухайн ажлын нэгдсэн үнэлээний лавлах" баримт бичиг, (ТНВ 1987. 2.4.3 – 11, ТНВ 1987. 2.4.8 – 3.4, ТНВ 1987. 2.4.8 – 3 болон дол. ЕТКС 1987 баримт бичиг).

Хүснэгт 2. Хотын төв гудамжинд таригдсан модонд хийгдэх арчилгаа (4м² талбайд)

№	Гүйцэтгэх ажил	Хэмжих нэгж	Ажиллах хүний норм, хүн/цаг	Ажлын зэрэг	Гүйцэтгэх хугацаа, сар	Ажлын давтамж	Ажлын эзлэхүүн	Гүйцэтгэх ажлын шаардлага					
								Хөдөлмөр зарцуулалт	Механикжуулах төхөөрөмж		Ашиглагдах материал		
									хүн/цаг	марк	ажиллах цаг	нэр	хэмжих нэгж
1	Цэвэрлэгээний болон хөгшин модыг огтлох (30%)	том модонд	6.86	4	I - XII	1	30	206.8	Цахилгаан хэлбэржүүлэгч хөрөө	102.9	будаг	кг	6.0
2	20-35 настай модыг услах (38%) (40л)	100 ш модонд	1.98	5	V - VIII	8	2.8	5.572			бийр	ширхэг	1
3	35-50 настай модыг услах (35 %) (40 л)	100 ш модонд	1.98	5	V - VIII	6	2.1	4.179	Усалгааны машин	4.179	ус	м ³	8.4
4	50-аас дээш настай модыг услах (30 %) (40 л)	100 ш модонд	1.98	5	V - VIII	4	1.2	2.368		2.368	ус	м ³	4.8

Тайлбар: Москва хотын Ногоон байгууламжийн тохижилтын ажлын норм, (Норма ГУП Москзеленхоз).

Хүснэгт 3.Таримал хашлаганд хийгдэх арчилгаа (1 метрт 5 ургамал)

№	Гүйцэтгэх ажил	Хэмжих нэгж	Ажиллах хүний норм, хүн/цаг	Ажлын зэрэг	Гүйцэтгэх хугацаа, сар	Ажлын давтамж	Ажлын эзлэхүүн	Гүйцэтгэх ажлын шаардлага					
								Хөдөлмөр зарцуулалт	Механикжуулах төхөөрөмж		Ашиглагдах материал		
									хүн/цаг	марк	ажиллах цаг	нэр	хэмжих нэгж
1	0.5 м өндөртэй сеег ургамлыг хэлбэржүүлэх (0.5 x 0.5 x 0.4)	100 м ²	1.9	5	IV - IX	4	5.6	10.64	-	-	-	-	
2	1.0 м өндөртэй сеег ургамлыг хэлбэржүүлэх (1.0 x 1.0 x 0.8)	100 м ²	1.9	5	IV - IX	4	11.2	21.28	-	-	-	-	
3	1.5 м өндөртэй сеег ургамлыг хэлбэржүүлэх (1.2 x 1.2 x 0.8)	100 м ²	1.9	5	IV - IX	4	12.8	24.32	-	-	-	-	
4	1.5 м өндөртэй сеег ургамлыг хэлбэржүүлэх (1.0 x 1.0 x 0.8)	100 м ²	2.64	5	IV - IX	4	11.2	29.568	-	-	-	-	
5	Сеег ургамлыг услах (10 л/м)	1000 м ²	2.17	5	VI -VIII	8	0.56	1.2152	ус	м ³	5.6		

4.2. ЗҮЛГИЙН АРЧИЛГАА

- 4.2.1. Зүлгийн үрийг соёолтол нь хөрсийг 5-10см гүнд тогтмол чийгтэй байлгана. Усалгааг өдөр бүр өглөө, оройн сэрүүнд 1м² талбайд 30-40л усаар манантуулж усална.
- 4.2.2. Зүлгийн үр соёолсноос хойш 20-30 л ус ноогдохоор бодож, долоо хоногт 2-4 удаа, гандуу үед өдөр бүр өглөө, оройн сэрүүнд усална.
- 4.2.3. Цэнэг усалгааг 10 дугаар сарын 15-аас 30 хүртэл хугацаанд хийнэ.
- 4.2.4. Зүлгийг 14 хоног тутамд 10 см өнөртэй хяргаж тэгшлэхэд бутлалт сайтай өтгөн болж ургана. (Зураг 7.)
- 4.2.5. Зүлгийн талбайн хөрсийг сийрүүлэх, бордох, услах, самнах, хог ургамлыг түүх, хог хаягдал болон унасан навчийг цэвэрлэнэ. (Зураг 8.)



Зураг 7. Зүлгийн тэгшлэлт (Жишээ зураг)



Зураг 8. Унасан навчийг түүж цэвэрлэх (Жишээ зураг)

- 4.2.6. Хавар цас хайлж, газар гэссэний дараа талбайг тармуураар самнаж, хагд, хог шороог цэвэрлэх, нягтарсан хөрсийг сийрэгжүүлэх, үр ургаагүй, халцарсан газрын зүлгийг нөхөн тарих зэргээр арчилна.
- 4.2.7. Зүлгийн талбайн хог ургамлыг эхний жил үндсээр нь зулгаан авч, цэвэрлэнэ.
- 4.2.8. Зүлгийг тарьсны дараа үрийг салхинд хийсэх, шувуу тонших, усалгааны усанд угаагдаж зөөгдөх, наранд хэт халах зэргээс хамгаалахын тулд зориулалтын материалаар хучна. (Зураг 9.)



Зураг 9. Зүлгийн хучилт (Жишээ зураг)

- 4.2.9. Зүлэгний хөрсний үржил шимийг сайжруулахын тулд хавар эрт зүлэг ургаж эхэлмэгц нэмэлт бордоог 1м² талбайд Азот 40г, Фосфор 43г бордож, зөөлөн усална.
- 4.2.10. Хог хаягдал, унасан навчийг түүх, хагд өвс их хэмжээгээр хуримтлагдсан тохиолдолд 3-4 жилд нэг удаа самнаж, цэвэрлэнэ.
- 4.2.11. Зүлэг тариалсан таримлын өвөлжих чадварыг нэмэгдүүлэх зорилгоор цас тогтоох, цэнэг усалгаа хийх, ургамлын хучлага бий болгох зэрэг арга хэмжээ авна.
- 4.2.12. Гал түймэр гарах эрсдэлтэй хуурай жилүүдэд усалгаа, бордоог хийж зүлгийг нэмэлтээр хадна.
- 4.2.13. Цэцэг болон энгийн зүлгийн ургамал, эмжээрийн зүлгийн ургамал, налуу газрын зүлгийн ургамлын арчилгааг дараах технологийн хүснэгтийн дагуу хийнэ. (Хүснэгт 4-7)

Хүснэгт 4.Эмжээрийн зүлэгт хийгдэх арчлгаа (100 м² талбайд)

№	Гүйцэтгэх ажил	Хэмжих нэгж	Ажлглах хүний норм, хүн/цаг	Ажлын зэрэг	Гүйцэтгэх хугацаа, сар	Ажлын давтамж	Ажлын нүуцлүүлн	Гүйцэтгэх ажлын шаардлага						
								Хөдөлмөр зарцуулалт		Механикжуулах төхөөрөмж		Ашиглагдах материал		
								хүн/цаг	марк	ажиллах цаг	нэр	хэмжих нэгж	тоо хэмжээ	
1	Ширэг зүлгийг хадах	100м ²	0.52	5	V - X	10	10	Зүлэг тэгшлэгч	-	-	-	-		
2	Эмжээрийн зүлгийг (талбайн 7.5 %) хадах ба хог ургамлыг түүх	100м ²	0.83	5	V - X	10	0.75	Зүлэг хадагч машин	0.6225	-	-	-		
3	Хадсан өвсийг зайлуулах, нуруулдан цэвэрлэх	100м ²	0.24	3	V - X	10	10	-	-	-	-	-		
4	Хадсан өвсийг тээврийн хэрэгсэлд ачих (0.2 кг/м ²)	тн	1.7	3	V - X	10	0.2	Тээвэрлэх машин	0.34	0.34	-	-		
5	Тээврийн хэрэгслээр 35 км хүртэл тээвэрлэх	тн	0.56	-	V - X	10	0.2	Тээвэрлэх машин	0.112	Зөвшөөрлийн хуудас	тн	0.2		
6	Зүлгийг услах (10 л/м ²)	1000м ²	2.17	5	V - IX	30	3.0	Усалгааны машин	6.51	ус	м ³	30000		
7	Зүлгийн гадаргуу дээрх навчийг тармуурдах	100м ²	1.56	3	VI - VIII	3	3.0	-	-	-	-	-		
8	Навчийг тээврийн хэрэгсэлд ачих (50 гр/м ²)	тн	1.38	3	VI - VIII	3	3.0	Тээвэрлэх машин	4.08	4.08	-	-		
9	Тээврийн хэрэгслээр 35 км хүртэл тээвэрлэх	тн	0.58	-	VI - VIII	3	0.015	Тээвэрлэх машин	0.0084	Зөвшөөрлийн хуудас	тн	0.015		

Тайлбар: ОХУ-д мөрдөгддөг "Ногоон байгууламжийн тохижилтын ажлын стандарт норм" ба "Мэргэжлийн ажилтан тухайн ажлын нээдсэн үнэлээний лавлах" баримт бичиг, (ТНВ 1987. 1.2.7 – 11 – 32, ТНВ 1987. 1.6.1 – 2 – 56, ТНВ 1987. 2.4.8 – 1.2, ТНВ 1987. 1.2.1 – 1а - 1, ТНВ 1987.

1.6.1 – 2 - 50 болон Норма ГУП Мосзелен хоз. док. ЕТКС 1987).

Хүснэгт 5.Ердийн зүлгийн ургамалд хийгдэх арчлгаа (100 м² талбайд)

№	Гүйцэтгэх ажил	Хэмжих нэгж	Ажиллах хүний норм, хүн/цаг	Ажлын зэрэг	Гүйцэтгэх хугацаа, сар	Ажлын давтамж	Ажлын эзлэхүүн	Гүйцэтгэх ажлын шаардлага				
								Хөдөлмөр зарцуулалт		Ашиглагдах материал		
								хүн/цаг	ажиллах цаг	нэр	хэмжих нэгж	тоо хэмжээ
1	Ширэг зүлгийг хадах	100м ²	0.52	5	V - X	8	8	Зүлэг тэгшлэгч	4.16	-	-	-
2	Зүлэг (талбайн 7.5 %) хадах ба хог ургамлыг түүх	100м ²	0.83	5	V - X	8	0.6	Зүлэг хадагч машин	0.498	-	-	-
3	Хадсан өвсийг зайлуулах, нуруулдан цэвэрлэх	100м ²	0.24	3	V - X	8	8	-	-	-	-	-
4	Хадсан өвсийг тээврийн хэрэгсэлд ачих (0.2 кг/м ²)	тн	1.7	3	V - X	8	0.16	Тээвэрлэх машин	0.272	-	-	-
5	Тээврийн хэрэгслээр 35 км хүртэл тээвэрлэх	тн	0.56	-	V - X	8	0.16	Тээвэрлэх машин	0.0896	Зөвшөөрлийн хуудас	тн	0.16
6	Зүлгийг услах (10 л/м ²)	1000м ²	2.17	5	V - IX	12	1.2	Усалгааны машин	2.604	ус	м ³	12000
7	Зүлгийн гадаргуу дээрх навчийг тармуурдах	100м ²	1.56	3	VI - VIII	3	3	-	-	-	-	-
8	Навчийг тээврийн хэрэгсэлд ачих (50 гр/м ²)	тн	1.38	3	VI - VIII	3	3	Тээвэрлэх машин	4.08	-	-	-
9	Тээврийн хэрэгслээр 35 км хүртэл тээвэрлэх	тн	0.58	-	VI - VIII	3	0.015	Тээвэрлэх машин	0.0084	Зөвшөөрлийн хуудас	тн	0.015

Тайлбар: ОХУ-д мөрдөгддөг "Ногоон байгууламжийн тохижилтын ажлын стандарт норм" ба "Мэргэжлийн ажилтан ба тухайн ажлын нэгдсэн үнэлээний лавлах" баримт бичиг, (ТНВ 1987. 1.6.1 – 2 – 56, ТНВ 1987. 1.2.7 – 11 – 32, ТНВ 1987. 1.2.1 – 1а – 1, ТНВ 1987. 1.6.1 – 2 – 50 болон Норма ГУП Мосзелен хоз. док. ЕТКС 1987 баримт бичиг).

Хүснэгт 6. Налуу газрын зүлгийн ургамалд хийгдэх арчилгаа (100 м² талбайд)

№	Гүйцэтгэх ажил	Хэмжих нэгж	Ажиллах хүний норм, хүн/цаг	Ажлын зэрэг	Гүйцэтгэх хугацаа, сар	Ажлын давтамж	Ажлын эзлэхүүн	Гүйцэтгэх ажлын шаардлага					
								Хөдөлмөр зарцуулалт		Механикжуулах төхөөрөмж		Ашиглагдах материал	
								хүн/цаг	марк	ажиллах цаг	нэр	хэмжих нэгж	тоо хэмжээ
1	Зүлгийг хадах (4 м хүртэл өндөр)	100м ²	0.83	5	V - X	8	8	6.64	Зүлэг хадагч машин	6.64	-	-	-
2	Хадсан өвсийг зайлуулах, нуруулдан цэвэрлэх	100м ²	0.28	1	V - X	8	8	2.24	-	-	-	-	-
3	Хадсан өвсийг тээврийн хэрэгсэлд ачих (0.2 кг/м ²)	тн	1.7	3	V - X	8	0.16	0.272	Тээвэрлэх машин	0.272	-	-	-
4	Тээврийн хэрэгслээр 35 км хүртэл тээвэрлэх	тн	0.56	-	V - X	8	0.16	-	Тээвэрлэх машин	0.0896	Зөвшөөрлийн хуудас	тн	0.16
5	Зүлгийг услах (10 л/м ²)	1000м ²	2.17	5	V - IX	20	2	4.34	Усалгааны машин	4.34	ус	м ³	20000

Тайлбар: ОХУ-д мөрдөгддөг “Ногоон байгууламжийн тохижилтын ажлын стандарт норм” ба “Мэргэжлийн ажилтан ба тухайн ажлын нэгдсэн үнэлгээний лавлах” баримт бичиг, (ТНВ 1987. 1.2.7 – 11 – 32, ТНВ 1987. 1.6.1 – 2 – 56, ТНВ 1987. 2.4.8 – 1.2, болон Норма ГУП Мосзелен хөз. док. ЕТКС 1987 баримт бичиг).

Хүснэгт 7. Цэцгийн арчилгаа (100 м² талбайд)

№	Гүйцэтгэх ажил	Хэмжих нэгж	Ажиллах хүний норм, хүн/цаг	Ажлын зэрэг	Гүйцэтгэх хугацаа, сар	Ажлын давтамж	Ажлын эзлэхүүн	Гүйцэтгэх ажлын шаардлага					
								Хөдөлмөр зарцуулалт		Механикжуулах төхөөрөмж		Ашиглагдах материал	
								хүн/цаг	марк	ажиллах цаг	нэр	хэмжих нэгж	тоо хэмжээ
1	Цэцгийг услах (10 л/м ²)	1000м ²	2.17	5	V - IX	45	4.5	9.785	Усалгааны машин	9.785	ус	м ³	45

Тайлбар: ОХУ-д мөрдөгддөг “Ногоон байгууламжийн тохижилтын ажлын стандарт норм” ба “Мэргэжлийн ажилтан ба тухайн ажлын нэгдсэн үнэлгээний лавлах” баримт бичиг, (ТНВ 1987. 2.4.8 – 1.2, док. ЕТКС 1987 баримт бичиг).

5. НОГООН БАЙГУУЛАМЖИЙН УСАЛГАА

Ногоон байгууламжийг услах усалгааны системийг хөрсний ус болон бусад эх үүсвэрийг ашиглан байгуулах ба ногоон байгууламжийн төрөл зүйлээс хамааруулан дараах хэсгүүдээс сонгон хийнэ. Үүнд:

- Мод, сөөгийн усалгаа;
- Зүлгийн усалгаа;
- Цэцэг ба мандлын цэцгийн усалгаа;
- Ногоон байгууламжийн усалгааны горим зэрэг болно.

5.1. Мод, сөөгийн усалгаа

- 5.1.1. Хөрсний чийг багтаамж нь 60% байхад мод хамгийн сайн ургадаг ба ургамалд чийг дутагдсанаар хөрснөөс авах эрдэс тэжээлийн дутагдалд ордог.
- 5.1.2. Усалгааны давтамж нь цаг агаарын байдал, хөрсний механик бүрэлдэхүүн, хөрсний чийг, модны төрлийн чийгшил ба хуурайшилтын зэрэг, үндэсний системийн тархалтын гүн ба өргөнөөс хамаарна.
- 5.1.3. Модны усалгааг хөнгөн механик бүрэлдэхүүнтэй хөрсөнд модны нүхний 1м² тутамд 30л, хүнд механик бүрэлдэхүүнтэй хөрсөнд 50л хүртэл байхаар дунджилж тооцно.
- 5.1.4. Усалгаа нь модны навч, найлзуурын өсөлт, хөрсний сорох идэвхийг нэмэгдүүлэх учир хуурайшилттай улиралд ургамал ургалтын хугацаанд 15 хүртэлх насны модыг 10-15 удаа, өсвөр модыг 4-6 удаа, том модыг 2-4 удаа усална.
- 5.1.5. Хуурай жилүүдэд модыг 3 дахин их нормоор намар орой, хавар эрт цэнэг усалгааг заавал хийнэ.
- 5.1.6. Цэцэрлэгжүүлсэн талбай, цэцэрлэгт хүрээлэнд бүлгээр тарьсан мод, сөөгийг тасралтгүй услахад бороожуулах усалгаа хамгийн тохиромжтой.
- 5.1.7. Навчит мод, сөөг болон таримал хашлагыг услах усалгааны горимыг дараах хүснэгтэд үзүүлэв.

Хүснэгт 8. Навчит мод, сөөгийг услах усалгааны горим¹

№	Ногоон байгууламжийн ангилал	Хөрсний бүтэц	Усалгааны горим,		
			1 модонд ноогдох усны хэмжээ, м ³		
			Усалтын норм	Усалгааны норм	Услах тоо
1	Навчит мод, 5 –аас дээш настай	хүнд	0.12	0.03	4
		хөнгөн	0.18	0.03	6
2	Навчит мод, 5 хүртэлх настай	хүнд	0.06	0.03	2
		хөнгөн	0.12	0.03	4
3	Ганц сөөгийн суулгац	хүнд	0.13	0.065	2
		хөнгөн	0.26	0.065	4

Тайлбар: Хүнд хөрс гэдэг нь шавар ба шаварлаг хөрсийг, хөнгөн хөрс гэдэг нь элс, элсэнцэр хөрсийг хэлнэ.

¹ ОХУ-ын ногоон байгууламжид мөрддөг “Ногоон байгууламжийн усалгааны ба усалтын нормын зөвлөмж”-өөс иш татав.

Хүснэгт 9.Таримал хашлагыг услах усалгааны горим

№	Ногоон байгууламжийн ангилал	Хөрсний бүтэц	Усалгааны горим, 1 уртааш метрт ноогдох усны хэмжээ, м ³		
			Усалтын норм	Усалгааны норм	Услах тоо
1	Таримал хашлагат сөөг, 5-аас дээш настай	хүнд	0.12	0.03	4
		хөнгөн	0.18	0.03	6
2	Таримал хашлагат сөөг, 5 хүртэлх настай	хүнд	0.06	0.03	2
		хөнгөн	0.12	0.03	4

5.2. Зүлгийн усалгаа

- 5.2.1. Зүлгийг хэвийн ургуулахын тулд хөрсний чийгшлийг ойролцоогоор 75%-д байлгах ба зүлгийг услахад суурин болон зөөврийн бороожуулах төхөөрөмжийг сонгон усалгааг хийнэ.
- 5.2.2. Усалгааны давтамжийг ургамлын ерөнхий байдал, хөрсний хуурайшилтын зэргээр тодорхойлно. Хуурайшилттай улиралд хөнгөн элсэрхэг хөрсөнд усалгааг 3 хоног тутамд 20-30л/м² нормоор, шаварлаг хөрсөнд 7-10 хоногт нэг удаа 35-40 л/м² нормоор усална.
- 5.2.3. Зүлэгжүүлэлтийг эхний жилд тарьснаас хойш өдөр бүр 10 л/м² нормоор усалгааг хийнэ. Усалгааг их нормоор хийх нь гадаргуугийн элэгдэл болон үрийн угаагдал, хөрсний гадаргуу дээр ус тогтох эрсдэлтэй.
- 5.2.4. Усалгааг цаг агаарын төлөв байдлаас хамааран хөрсийг хатахаас сэргийлж, тогтмол чийгшилтэй байхаар бага нормоор оройн сэрүүнд хийнэ.
- 5.2.5. Зүлгийг машины усалгааны уян хоолой, шүршигч хошуу болон зөөврийн бороожуулах төхөөрөмжийн тусламжтайгаар усална. Ингэхдээ зориулалтын услах хошууг ашиглах бөгөөд түүний шүрших чанарыг анхаарна.
- 5.2.6. Зүлгийг услах усалгааны горимыг дараах хүснэгтэд үзүүлэв.

Хүснэгт 10.Зүлгийг услах усалгааны горим²

№	Ногоон байгууламжийн ангилал		Хөрсний бүтэц	Усалгааны горим, 1 модонд ноогдох усны хэмжээ, м ³		
				Усалтын норм	Усалгааны норм	Услах тоо
1	Зүлэг	Эмжээр	бүх төрлийн хөрсөнд	0.40	0.01	40
		ердийн		0.16	0.01	16

5.3. Цэцэг ба мандлын цэцгийн усалгаа

- 5.3.1. Хөрсний тархалтын гүн дэх чийгийг жигд байлгахын тулд нэг ба олон наст цэцгийг заавал усална.
- 5.3.2. Цэцгийг оройн 17 цагт эсвэл өглөө эрт усална. Цаг уурын хэвийн нөхцөлтэй ойн бүсэд цэцгийг ургамал ургалтын хугацаанд 15-20 удаа, говийн бүсэд 30-40 удаа усална.

² ОХУ-ын ногоон байгууламжид мөрддөг "Ногоон байгууламжийн усалгааны ба усалтын нормын зөвлөмж"-өөс иш татав.

- 5.3.3. Хуурайшилттай үед усалгаа хооронд сэрүүцүүлэх усалгааг орой хийнэ.
- 5.3.4. Чийгт дуртай ургамлыг системтэйгээр усална. Хөрсийг чийгшүүлэх давхаргын гүн нь 20-25 см-ээс багагүй байна.
- 5.3.5. Цэцэг ба мандлын цэцгийг услах усалгааны горимыг дараах хүснэгтэд үзүүлэв.

Хүснэгт 11.Цэцэг ба цэцгийн мандлыг услах усалгааны горим³

№	Ногоон байгууламжийн ангилал		Хөрсний бүтэц	Усалгааны горим, 1 модонд ноогдох усны хэмжээ, м ³		
				Усалтын норм	Усалгааны норм	Услах тоо
1	Цэцэг	нэг наст	бүх төрлийн хөрсөнд	0.60	0.015	40
		олон наст		0.40	0.02	20
		мандлын		0.60	0.60	40

5.4. Ногоон байгууламжийн усалгааны горим

Ногоон байгууламж болон хөрсний чийг жилээс жилд тогтмол байдаггүй ба агаарын температур, хур тунадасны хэмжээнээс хамаарч өөрчлөгдөж байдаг.

- 5.4.1. Хур тунадас дунджаар 50%-тай тэнцэх магадлалтай гэж үзэн усалтын нормыг дараах хүснэгтэд үзүүлснээр тооцож авна. (Хүснэгт 12.)
- 5.4.2. Илүүдэл хур тунадасны магадлал нь нэмэгдсэн (жишээлбэл 25%-ийн магадлалтай), эсвэл буурсан (75%, 95%-ийн магадлалтай) гэсэн ялгаатай бол усалгааны горимын үзүүлэлтэд нэмэлт өөрчлөлт оруулах, услах тоо ба усалгааны хэмжээг тохируулах шаардлагатай.
- 5.4.3. Бүрэн автомат усалгааны системийг хэрэглэх үед ногоон байгууламжийн хөрсний бүтцийг тодорхойлж услах тоо, усалгааны норм, хөрсний чийггээс хамааран ус хэрэглээг урьдчилан зөв төлөвлөнө.
- 5.4.4. Ус цаг уурын албаны урьдчилсан мэдээнээс хамаарч усалгааны горимыг урьдчилан төлөвлөж болно.

Хүснэгт 12.Ногоон байгууламжийн усалгааны горим

Ногоон байгууламж дахь таримал ургамал	Ургамлын төрөл	Хэмжих нэгж	Услах талбай, м ²	Усалгааны норм, л/м ²					Нийт ус хэрэглээ, л/м ²
				V	VI	VII	VIII	IX	
10 хүртэлх настай мод	чийгсэг	ш	2.0	80/2	80/3	80/3	80/4	80/3	80/10
	хуурайсаг	ш	2.0	55/1	55/2	55/2	55/3	55/2	55/10
10-аас дээш настай мод	чийгсэг	ш	3.5	100/1	100/2	100/2	100/3	100/2	100/10
	хуурайсаг	ш	3.5	75/1	75/1	75/1	75/2	75/2	75/7
3 настай сөөг	чийгсэг	ш	1.0	60/2	60/3	60/3	60/4	60/3	60/15
	хуурайсаг	ш	1.0	40/1	40/2	40/2	40/3	40/2	40/10

3 ОХУ-ын ногоон байгууламжид мөрддөг “Ногоон байгууламжийн усалгааны ба усалтын нормын зөвлөмж”-өөс иш татав.

3-аас дээш настай сөөг	чийгсэг	ш	1.5	70/1	70/2	70/2	70/3	70/2	70/10
	хуурайсаг	ш	1.5	50/1	50/2	50/2	50/2	50/1	50/7
Таримал хашлага	хуурайсаг	уртааш м ²	1.0	50/1	50/2	50/2	50/2	50/1	50/7
Мандалын цэцгүүд	чийгсэг	м ²	1.0	25/5	25/8	25/10	25/12	25/10	25/45
Ердийн зүлэг	хуурайсаг	м ²	1.0	25/3	25/6	25/7	25/8	25/6	25/30

Тайлбар: 80/2 – 80 гэдэг нь услах усны хэмжээ, харин 2 – гэдэг нь услах тоо. Өөрөөр хэлбэл 5 дугаар сард хамгийн багадаа 2 удаа усалгаа хийнэ гэсэн үг.

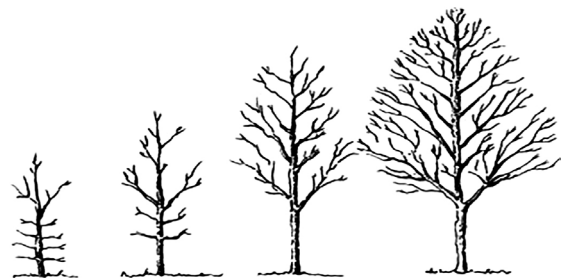
6. НОГООН БАЙГУУЛАМЖИЙН МОД, СӨӨГИЙГ ХЭЛБЭРЖҮҮЛЭХ

Ногоон байгууламжид хэлбэржүүлэлтийг зөв хийснээр хотын ногоон байгууламжийн өнгө үзэмж сайжирч, ургамлын өвчин хортноос урьдчилан сэргийлэх ач холбогдолтой. Ногоон байгууламжийн арчилгаанд мод сөөгийг тайрч танах замаар тухайн модны титэмд засал хийж титмийн өтгөрлийг зохицуулах, өндөр нам хэлбэрийг жигдрүүлэх, хатаж хуурайшсан, өвчилсөн болон гаж ургасан мөчир салааг цэвэрлэх ажлууд хийгдэнэ. Арчилгааг хийхдээ хөдөлмөрийн аюулгүй ажиллагаа, мэргэжлийн технологичийн заавар дор хийж гүйцэтгэнэ.

- 6.1. Мод сөөгт намрын улиралд ургалт зогссон үед тайралт, таналт хэлбэржүүлэлтийг дараа оны 2 дугаар сараас 4 дүгээр сарын эхэн үе хүртэл, мөн найлзуурын өсөлт зогсож, моджиж эхэлсэн 7 сарын дунд үеэс хойш хийнэ.
- 6.2. Модыг тайрч танах ажиллагаа нь титмийг хэлбэршүүлэх, залуужуулах болон цэвэрлэгээний гэсэн гурван үндсэн чиглэлээр хийнэ.
- 6.3. Хэлбэржүүлэх огтлолыг модны титмийг хэлбэршүүлэх, ижилсүүлэн жигдрүүлэх, намхан модыг өндөр болгон, титмийн хувьд бусдыгаа гүйцэх зорилгоор хийнэ.
- 6.4. Тайралт хийхэд удаан ургалттай модны сүүлийн жилийн өсөлтийн 25-50%-ийг, түргэн ургалттай модны сүүлийн жилийн өсөлтийн 70-80%-ийг тайрч танана.
- 6.5. Хэлбэржүүлэлт сайн даадаг модонд эрчимтэй тайралт таналт хийх боловч модыг бүрмөсөн нүцгэлж болохгүй.
- 6.6. Ногоон байгууламжийг хэвийн үзэмжтэй байлгах үүднээс ургалтын хугацаанд 4-6 удаа тайрч хэлбэршүүлнэ. (Зураг 10, 11)



Зураг 10. Таналт тайралт хийгдээгүй модны хэлбэр (Жишээ зураг)



Зураг 11. Таналт тайралт хийгдсэн модны хэлбэр (Жишээ зураг)

- 6.7. Модлог ургамлын титмийн хэлбэржүүлэлт харилцан адилгүй бөгөөд ургамлын ургалтаас хамааруулан хэлбэржүүлэлтийг хийнэ.
- 6.8. Залуужуулах огтлолыг мод томорч хөгшрөх тутам үндэснээс авсан шим тэжээл хүрэлцэхгүй болж модны өсөлт удаашрах, мөчир хатах, навч жижгэрэх, жилийн өсөлт саарах тэмдгүүд илрэх үед хийнэ.
- 6.9. Залуужуулах огтлолыг анхны жил хөгширч муудсан том мөчрүүдийг огтлон, дараагийн жилүүдэд дэс дараатайгаар том мөчрүүдийг цөөлж огтлолыг хийнэ.
- 6.10. Залуужуулах огтлол хийсний дараа модны ичмэл нахиа сэргэж шинэ найлзуур үүсэж эрчимтэй ургана. (Зураг 12.)



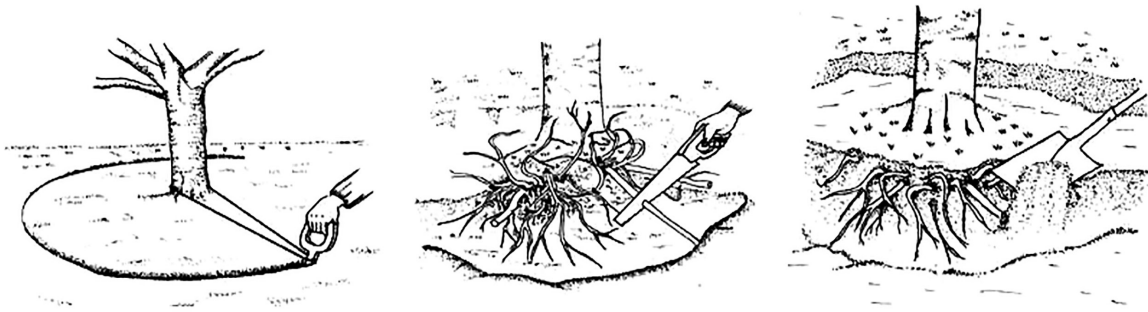
Зураг 12.Залуужуулах огтлол (Жишээ зураг)

- 6.11. Цэвэрлэгээний огтлолыг намар ургамлын өсөлт төгссөн үед, эсвэл хавар ургамлын шүүс хөдлөхөөс өмнө модны мөчир өвчилсөн, механик гэмтэлтэй, буруу ургалттай, өвчин хортны голомт үүсэж, хатаж хуурайшсан мөчир найлзуур илэрсэн үед хийнэ.
- 6.12. Улиас, улиангар, бургас зэрэг мод, сөөг үндэснийхээ ичмэл нахиануудаас олон ногоон сахлаг найлзуурыг ишний угаас тойруулан ургуулж гудамж талбайн өнгө үзэмжийг алдагдуулдаг тул түүнийг огтолж цэвэрлэнэ. (Зураг 13).



Зураг 13.Сийрүүлэх огтлол (Жишээ зураг)

- 6.13. Үндэсийг тайрах: үндэс нь ургамлын газар дээрх хэсгийг (иш, найлзуурыг) хүчтэй тайрахад үндэс бүдүүрч зам талбайг эвдэн сүйтгэдэг тул түүний гол ишнээс 1.5 - 2 метрийн радиустайгаар хөрсийг ухаж аль бүдүүн үндсийг огтолж авна. (Зураг 14.)



Зураг 14. Навчит модны үндэсний тайралт (Жишээ зураг)

*а) Гол ишнээс радиус татах , б). Хамгийн бүдүүн үндсийг огтлох
в). Үндэсийг буцааж шороогоор булж байгаа байдал*

- 6.14. Өвчин хортонд нэрвэгдсэн мөчир найлзуурыг танаж, тайрч нэмэлт бордоо болон усалгааг сайтар хийж өсөлтийг дэмжинэ.
- 6.15. Навчит модны хатсан, өвчин хортонд өртсөн үед найлзуурыг цэвэрлэгээний болон сийрүүлэх огтлолыг хийнэ.
- 6.16. Навчит модны найлзуур моджоогүй үед найлзуурыг хэлбэржүүлэн залж чиглүүлж өгнө.
- 6.17. Сөөг ургамлын хэлбэржүүлэлт нь түүний өсөлт, хөгжлийн цикл, нас, найлзуурын амьдрах хугацаа, сэргэн ургах чадвар, титмийн тогтоц, цэцгийн нахиа тогтох үе, түүний байрлал зэрэг биологийн онцлогтой шууд холбоотой. (Зураг 15, 16.)
- 6.18. Залуу насны бутыг хөнгөн ширвэж хэлбэршүүлэн титмийг нь бага зэрэг сийрүүлнэ.
- 6.19. Хөгширсөн бутыг ёзоороор нь жижиг хожуул үлдээн эрчимтэй тайрч , шинэ залуу иш найлзуурыг нь үлдээнэ.



Зураг 15. Сөөг ургамлын бөмбөлөг хэлбэр үүсгэх дараалал (Жишээ зураг)



Зураг 16. Таримал хашлага хэлбэршүүлэх (Жишээ зураг)

7. УРГАМЛЫН УРГАЛТЫГ НЭМЭГДҮҮЛЭХ ТЭЖЭЭЛ, БОРДОО

7.1. Ногоон байгууламжид эрдэс бордоо хэрэглэх

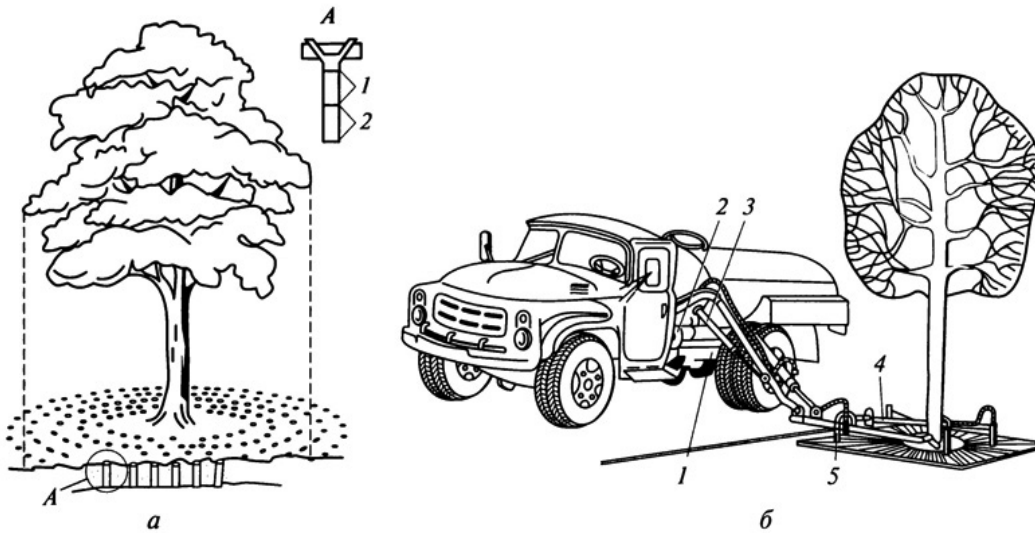
- 7.1.1. Ногоон байгууламжид эрдэс бордоог хэрэглэхдээ түүний тэнцвэрийг сайн барих хэрэгтэй. Хөрсөнд азотын агууламж их байх тусам фосфор ба калийн бордооны агууламж илүү их байх ёстой, эс бөгөөс ургамал ургах боломжгүй болно. Азотын бордооны үр нөлөө 2 жил, фосфор ба калийнх нь 5–6 жил үргэлжилнэ.
- 7.1.2. Ургамал бүхэн өөр өөр хүчиллэг орчинд, өөрөөр хэлбэл ихэнх навчит модлог ургамлууд сул хүчиллэг орчинд (pH 5.6 – 6.4), шилмүүст мод дунд зэргийн хүчиллэг орчинд (pH 4.6 -5.2) ургана.
- 7.1.3. Маш хүчиллэг ($pH < 4.5$) хөрсийг саармагжуулахын тулд хөрсний механик шинж чанар болон хөрсний хүчиллэгээс хамааруулан шохой, доломитын гурил, модны үнс ба бусад материалыг зохих тунгаар хэрэглэнэ.
- 7.1.4. Хэт их шүлтлэг хөрсийг ногоон байгууламжид хэрэглэхдээ 100–110 л/м² нормоор, шаварлаг хөрсийг 120–160л/м² нормоор угаах усалгааг хийсний дараа хүхэрт хүчлийн аммон, хүхэрт хүчлийн магни болон бусад бордоо, эсвэл $pH > 8$ байх тохиолдолд гөлтгөнийг 0.3кг/м² нормоор тооцож заавал нэмж өгнө.
- 7.1.5. Бордооны тунг зөвхөн хөрсний бүрэн агрохимийн шинжилгээний үндсэн дээр тогтоож, хөрсийг эрдэс болон органик бордоогоор бордох нормыг баримтална.
- 7.1.6. Модлог ургамлыг бордох эрдэс бордооны нормыг дараах хүснэгтэд үзүүлэв. (Хүснэгт 13.)

Хүснэгт 13.Модлог ургамлыг бордох эрдэс бордооны норм

№	Таримлын төрөл	Эрдэс бордооны тоо хэмжээ, 1 гр/м ² (үйлчлэх бодисын хэмжээ)		
		<i>N</i> (Сульфат аммон 20 %)	<i>P₂O₅</i> (Суперфосфат 14 %)	<i>K₂O</i> (Калийн давс 30 %)
1	Навчит мод	30	30	40
2	Шилмүүст мод	12.5	10	10
3	Сөөглөг ургамал	5 - 7	5 - 7	- 8

- 7.1.7. 20-30 см гүнтэй шуудуунд тарьсан модны титмийн зах дагуу эсвэл нүхний ирмэг дагуу бордоог жигд цацаж өгнө.
- 7.1.8. Өөр хоорондоо 50–70см зайтай, 30–40см гүнтэй нүхэнд тарьсан модны титмийн орчим бордоог жигд цацаж өгнө.
- 7.1.9. Том модонд аммоний шүү 2г/л, суперфосфат 5г/л, хлорт кали 2г/л нормоор бодож бордоог усалгаатай хамт өгнө.
- 7.1.10. Өндөр найрлагатай эрдэс бордоо нь ургамлын үндэсний системийг түлэх эрсдэлтэй учраас бордооны тунг хөрсний агрохимийн задлан шинжилгээний дүнд тулгуурлан системтэйгээр хэрэглэх шаардлагатай.
- 7.1.11. Модны их биеэс 60-80 см зайд эсвэл нүхний ирмэгт 6-8 ширхэг 7-12 см диаметртэй, 60-80 см гүнтэй цооног гаргаж шингэрүүлсэн эрдэс бордоо буюу үртэс, багсармал бордоогоор дүүргэнэ.

- 7.1.12. Хатуу хучилттай зам болон бетонон хавтантай талбайд ургаж байгаа модны агаарын солилцоог сайжруулах, хөрсийг чийгшүүлэх, нэмэлт тэжээл өгөх зорилгоор их биеийн ойролцоо нүх гаргах хэрэгтэй. (Зураг 17.)



Зураг 17. Эрдэс бордоо хэрэглэх (Жишээ зураг)

а - цооногт; 1- энгийн хөрс, 2- ялзмаг;

*б- усны машинаар: 1- бордооны сав; 2- хөдөлгөөнгүй тулгуур;
3- дамжуулах хоолой; 4- шүүрүүлийн худаг; 5- төмөр торон хавтан.*

- 7.1.13. Органик бордоог хэрэглэхдээ 2–3 жилд нэг удаа 5кг/м² нормоор хөрсөнд 10 см дэвсэж өгнө.
- 7.1.14. Шингэн органик бордоог бороо орсны дараа буюу хөрсийг урьдчилан усалсны дараа модлог ургамалд 20-25л/м², сөөг ургамалд 15-20л/м² нормоор хэрэглэнэ.
- 7.1.15. Шим тэжээлийн бодисын хэрэглээ нь ургамлын өндрөөс хамаардаг. Модлог ургамалд 5-30л, сөөглөг ургамалд 2л нормоор салхигүй, агаар хуурай байх үед өглөө эрт эсвэл орой хэрэглэнэ.
- 7.1.16. Таримлыг услах, бордох, өсөлт идэвхжүүлэгч бодисыг усалгааны машин, тусгай шүршигч эсвэл ургамал тарих нүхэнд суулгасан тусгай хоолойны тусламжтайгаар хийнэ.
- 7.1.17. Эрдэс бордооны уусмалыг 10 литр усанд аммиакийн шүү 10-20гр, мочевины 10-20гр, давхар үйлчилгээтэй суперфосфат 30-60гр, дан үйлчилгээтэй суперфосфат 50-100гр, кали 10-20гр нормоор улирал тутамд 1-2 удаа бордоно. Мочевиныг хлорт калитай хамт хэрэглэж болохгүй.
- 7.1.18. Микро бордооны уусмалыг 10 литр усанд борын хүчил 1.5гр, хүхэрт хүчлийн магни 10гр, зэсийн хүчлийн аммони 6гр нормоор хэрэглэнэ.
- 7.1.19. Үйлдвэрийн аргаар гаргаж авсан полимикрo бордооны 1-2 шахмалыг 1 л усанд найруулж хэрэглэж болно.

8. УРГАМЛЫГ ХОРТОН ШАВЬЖ, ӨВЧНӨӨС ХАМГААЛАХ

- 8.1. Модлог ургамлыг өвчин, хортноос хамгаалах, чимэглэлийн модны шарх, ургамлын хөндий болон механик гэмтэл зэрэг ургамал хамгааллын ажлыг хийж гүйцэтгэхэд дараах зааврын дагуу хийнэ.
 - 8.1.1. Модны хөндийн ялзарсан хэсгийг авч, 5%-ийн төмөр эсвэл зэсийн сульфатын уусмалаар, 3% химийн урвалд орсон цахиурын давирхайн уусмалаар, 10% цэцэрлэгийн карболин, креозотын тос эсвэл 200:1 харьцаатай формалинтай денатурат спиртийн хольцын уусмалаар тус тус ариутгана.
 - 8.1.2. Хөндийн гадаргууг тусгаарлагч хольцоор (Кузбасс лак, химийн урвалд орсон цахиурын давирхай) бөглөж, цементээр бүрнэ (резинэн үйрмэг, элс, хайрга, бутархай тоосго бүхий цементийн холимог). Биежсэний дараа гадаргууг модны холтосны өнгөнд тохируулан тосон будгаар будна.
 - 8.1.3. Механик гэмтлийг цэвэрлээд дараа нь цэцэрлэгийн зориулалттай замаскаар бүрнэ. Замаскийг физиологийн идэвхт бодисоор баяжуулан бэлтгэх нь тохиромжтой.
- 8.2. Бактерийн ялзралын үр дүнд үүссэн хүрэн өнгөтэй шингэн ялгарсан хөндийг цэвэрлэсний дараа 1-2 удаа 3%-ийн формалины уусмалаар (шингэний урсалтыг зогсох хүртэл) угаана. Хэрэв хөндийн ёроол ус цугларах хотгортой байвал хөндийд ус тогтохгүйн тулд гадагш, доош, ташуу байдлаар нүх гаргана.
- 8.3. Модны хөндийн эмчилгээг ургамал ургалтын туршид хийж болно.
- 8.4. Модны хөндийг эмчлэхэд ашигладаг технологи, материалыг модны хөндийг эмчлэх арга зүйн зөвлөмжийн дагуу тодорхойлно.
- 8.5. Цэцэрлэгт хүрээлэн, талбай, өргөн чөлөө, гудамжинд ургаж буй модыг цайруулахыг хориглоно.
- 8.6. Модыг цайруулах ажлыг (шохой эсвэл тусгай цайруулах бодисоор) зөвхөн ариун цэврийн болон бусад тусгай шаардлагад нийцүүлэн тодорхой газар, объектод (нийтийн бие засах газар, ахуйн болон ахуйн бус хог хаягдлыг цуглуулах газар, ажлын онцлог шинж чанар бүхий үйлдвэрлэл гэх мэт) хийж болно.
- 8.7. Ногоон байгууламжийн хортон шавьж, өвчин үүсгэгчийг тодорхойлох, түүнтэй тэмцэх арга хэмжээг цаг тухайд нь тогтмол хийж байх шаардлагатай.
- 8.8. Хотын ногоон байгууламжийн мод болон сөөг ургамалд зонхилон тархсан өвчин ба хортныг дараах хүснэгтэд үзүүлэв. (Хүснэгт 14.)

Хүснэгт 14.Зонхилон тархсан өвчин ба хортон шавж

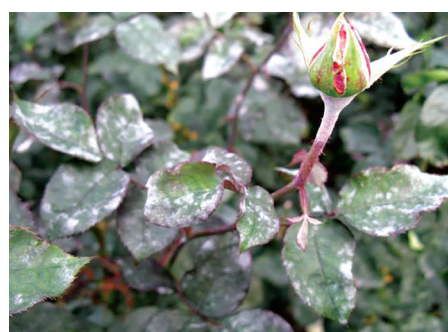
Өвчний төрөл, Экологийн хортон сүйтгэгчийн зүйл	Өвчний нэр ба хортон сүйтгэгчийн системчилсэн бүлгүүд	Гэмтэх ургамлын төрөл зүйл
Өвчин		
Судалт	Голланд өвчин (графиоз)	Хайлаас
Үхжил – өмөн (Зураг 9.1 – 9.2)	Халдвартай хагсах (стигминиоз, тиростромоз)	Хайлаас
	Туберкуляриоз (жимсний модны мөчир хатах) (нектриоз)	Навчит ба шилмүүст модны төрөл
	Дотихициевый некроз (мөөгөнцөр)	Улиас
	Цитоспоровый некроз (цитоспороз гаралтай мөөгөнцөр)	Улиангар, алимын мод, тэс гэх мэт
	Хар өмөн	Алимын мод, лийр
Ялзрал (Мөөгнөөс үүдэлтэй)	Бөөмөн, зуламт, Бөөмөн - зуламт ялзрал	Навчит ба шилмүүст модны төрөл, мод ба сөөг ургамал
Бактерийн өмөн	Бактерийн шархлаат усан хаван, туберкулез	Улиас, хайлаас, царс
Нунтаг хөгц (Зураг 9.3 – 9.4)	Нунтаг хөгц	Навчит мод, сөөг ургамал
Зэв	Зэв	Улиас, бургас
Толбот (Зураг 9.5 – 9.6)	Навчны толбо	Навчит мод, сөөг ургамал
Хортон		
Шимэгч, мэрэгч	Бамбайт ба хуурмаг бамбайт төрлийн шимэгч, өт, ширх, ургамлын шүүсээр хооллодог голио, хувалз, могой гүрвэл, хачиг ба бусад	Навчит ба шилмүүст модны төрөл, мод ба сөөг ургамал
Ургамлын дотор амьдардаг, нүх сүв үүсгэдэг шавж	Улиангарын хүр хорхой	Улиангар
Ишт (Зураг 9.7 – 9.10)	Шилмүүс, гацуур, нарс модны хорт цох	Навчит ба шилмүүст модны төрөл зүйл



Зураг 18. Алимын модны мөчир дэх хар өмөн өвчин (Жишээ зураг)



Зураг 19. Алимын модны гол ишний цитроспорын гаралтай мөөгөнцөр (Жишээ зураг)



Зураг 20. Сарнай цэцгийн навчин дахь нунтаг хөгц (Жишээ зураг)



Зураг 21. Алимьн модны навчин дахь нунтаг хөгц (Жишээ зураг)



Зураг 22. Далдуу модны навчны хар хүрэн толбожилт (Жишээ зураг)



Зураг 23. Агч модны навчны хар толбожилт (Жишээ зураг)

8.9. Хортон шавжийн тоо цөөн, өвчний тархалт бага байгаа тохиолдолд халдвар авсан болон шавжаар бүрхэгдсэн мөчир, их биеийн хэсгүүдийг механик аргаар зайлуулах буюу их биеийн нөлөөлөлд өртсөн титмийг цэвэрлэх, цэвэрлэгээний тайралт хийж, нэмэлт боловсруулалт хийх замаар зохих пестицидийг хэрэглэнэ.

8.10. Химийн ба биологийн бэлдмэлийг ашиглан хамгаалалтын болон урьдчилан сэргийлэх арга хэмжээг дараах нөхцөлүүдэд явуулна. Үүнд:

- хортон ба өвчний тархалт их хэмжээгээр нэмэгдэх;
- гоёл чимэглэлийн чадвараа алдах болон ургамлын ургах чадвар буурах, үхжих.

8.11. Ургамлын биологийн онцлогийг харгалзан хамгийн эмзэг үе шат ба хөгжлийн үе шатанд өвчин, хортныг тогтооно.



Зураг 24. Царс модны бүүрэг хорхой (Жишээ зураг)



Зураг 25. Алимьн модны эрвээхэй (Жишээ зураг)



Зураг 26. Гацуур модны хүр хорхой (Жишээ зураг)



Зураг 27. Шилмүүст модны хар хошуут (Жишээ зураг)

- 8.12.Цөөн тооны хортон, өвчний тархалт бага үед шавжны үүр болон аалзны шүлсийг механик аргаар зайлуулна.
- 8.13.Ургамал гоёл чимэглэлийн болон амьдрах чадвараа алдсан тохиолдолд титмийн 70 ба түүнээс дээш хувь нь хатсан, өвчин хортонд идэгдсэн модыг түүвэрлэн, цэвэрлэнэ.
- 8.14.Хортон шавж болон ногоон байгууламжийн өвчлөлтэй тэмцэхдээ зөвшөөрөгдсөн пестицид ба агрохимийн бэлдмэлийг технологийн болон ариун цэвэр, эрүүл ахуйн дүрэм журмын дагуу ашиглана.

9. НОГООН БАЙГУУЛАМЖИЙН АРЧИЛГАА, УСАЛГААНЫ ШАЛГУУР ҮЗҮҮЛЭЛТ

Ногоон байгууламжийн арчилгаа, усалгааны чиглэлээр иргэн, аж ахуй нэгж, албан байгууллагууд үйл ажиллагааг хэрхэн зөв зохистой зохион байгуулалттай явуулж буйг дараах шалгуур үзүүлэлтээр дүгнэнэ.

Хүснэгт 15.Ногоон байгууламжийн арчилгаа, усалгааны шалгуур үзүүлэлт

№	Шалгуур үзүүлэлт	Тийм	Үгүй
1	Мод болон сөөг ургамлын арчилгааг технологийн зааврын дагуу гүйцэтгэсэн эсэх	<input type="checkbox"/>	<input type="checkbox"/>
2	Сөөг ургамлын арчилгааг технологийн зааврын дагуу гүйцэтгэсэн эсэх	<input type="checkbox"/>	<input type="checkbox"/>
3	Зүлгийн арчилгааг технологийн зааврын дагуу гүйцэтгэдэг эсэх	<input type="checkbox"/>	<input type="checkbox"/>
4	Цэцгийн арчилгааг технологийн зааврын дагуу гүйцэтгэдэг эсэх	<input type="checkbox"/>	<input type="checkbox"/>
5	Ногоон байгууламжийн усалгааг гар аргаар болон машинаар хийдэг эсэх, зурах	<input type="checkbox"/>	<input type="checkbox"/>
6	Ногоон байгууламжид таригдсан мод, таримлын усалгааны нормыг баримталдаг эсэх	<input type="checkbox"/>	<input type="checkbox"/>
7	Ногоон байгууламжид усалгааны хугацааны картыг төлөвлөн баримталдаг эсэх	<input type="checkbox"/>	<input type="checkbox"/>
8	Ногоон байгууламжийн хөрсийг сайжруулах арга технологи хэрэглэдэг эсэх	<input type="checkbox"/>	<input type="checkbox"/>
9	Ногоон байгууламжид таригдсан мод, таримал ургамалд бордоо ашигладаг эсэх	<input type="checkbox"/>	<input type="checkbox"/>
10	Ногоон байгууламжийн ургамал хамгааллын арга хэмээг авч хэрэгжүүлдэг эсэх /өвчин, хортон/	<input type="checkbox"/>	<input type="checkbox"/>

Тайлбар: Ногоон байгууламжийн арчилгаа, усалгааны шалгуур үзүүлэлтүүдийн шаардлагыг хангаж байх ёстой бөгөөд 75 %-аас дээш нөхцөлийг хангасан тохиолдолд “**Тийм**”, 60 – 75 % хүртэлх нөхцөлд “**Үгүй**” хэсгийг тэмдэглэнэ.

ХАВСРАЛТ 1.

УСАЛГААНЫ ХЯНАЛТЫН ХУУДАС

№	Үзүүлэлт	V сар			VI сар			VII сар			VIII сар			IX сар		
		I	II	III	I	II	III	I	II	III	I	II	III	I	II	III
1	Усалгаа хийсэн өдөр															
2	Усалгаа эхэлсэн цаг															
3	Усалгаа дууссан цаг															
4	Таримлын нэр															
5	Талбайн дугаар буюу газрын нэр															
6	Усалгаа хийсэн талбайн хэмжээ, га															
7	Талбайд өгсөн усны хэмжээ, м ³															
8	Усалгааны арга (зөөврийн ба суурин)															
9	Усалгааг хийсэн ажилтны нэр															
10	Хянасан хяналтын инженер															

Хянасан:

20... оны сарын өдөр

АШИГЛАСАН МАТЕРИАЛЫН ЖАГСААЛТ

- “Государственный каталог пестицидов и агрохимикатов, разрешенных к применению на территории Российской Федерации” Москва. 2017 г.
- ГОСТРОЯ РФ ОТ 15.12.99.N153 “Хотын ногоон байгууламжийг байгуулах ба хамгаалах, зохион байгуулах дүрмийг батлах тухай”
- ГОСТ 28329 – 89 “Хотын ногоон байгууламж” Тодорхойлолт ба нэр томъёо
- Закон города Москвы от 05.05.1999 №17 “О защите зеленых насаждений”
- Каталог оборудования Hunter. 2019 г.
- “Международный каталог продукции для орошения ландшафтов”. Москва. 2020 г.
- МГСН 1.01-2001 “Москва хотын ногоон байгууламжийг төлөвлөлт”
- MNS BS 8515:2019 “Борооны ус хуримтлуулах систем” Хэрэглээний дүрэм
- MNS BS 8515-1:2015 “Саарал усны систем”. Ерөнхий шаардлага
- Монгол улсад 2020 онд ургамал хамгааллын зориулалтаар ашиглаж болох биобэлдмэлүүдийн жагсаалт.
- Х.Мөнхтуяа “Төмс, хүнсний ногооны таримлын дуслын усалгааны технологи” УБ. 2011 он.
- Норма ГУП Мосзелен хоз. док. ЕТКС 1987,
- “Руководство по проектированию и установке систем капельного полива” Москва. 2019 г.
- СНиП II-60-75. “Хотын ногоон байгууламжийн техникийн нөхцөл”.
- Схема арычной системы
- Теодоронский В.С ”Строительство и эксплуатация объектов ландшафтной архитектуры”
- ТНВ 1987. доп. ЕТКС
- ТУ 2387-001-18909171-00-“Свентовита БИО” бордоо
- ТУ 9841-001-45420372-03-“Суперкомпост-Писка” бордоо
- ТУ 9818-002-48805865-2000-“Биуд” бордоо
- ТУ 2180-014-00479994-2002-“Активит МБ” биобэлдмэл
- ТУ 9841-008-00479994-2001-“Витамины комплекс” биобэлдмэл
- “Үер, борооны усны байгууламжийн стандарт, төлөвлөлт хийх удирдамж”. УБ. 2020 он
- Федеральный закон от 19.07.1997. №109-ФЗ “Обезопасном обращения с пестицидами и агрохимикатами”

ТЭМДЭГЛЭЛ

Blank page with horizontal dotted lines for writing.



Нийслэлийн Засаг даргын хэрэгжүүлэгч агентлаг
ХОТЫН СТАНДАРТ, ХЯНАЛТЫН ГАЗАР



Наадамчдын зам 1200, Арцатын ам, 4 дүгээр хороо,
Хан-Уул дүүрэг, Улаанбаатар хот, 17100



70118030, 70118040



www.standard.ub.gov.mn



Хотын стандарт, хяналтын газар